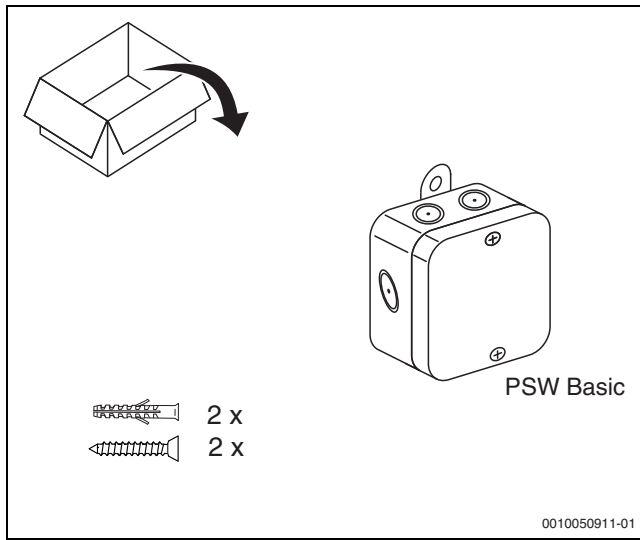
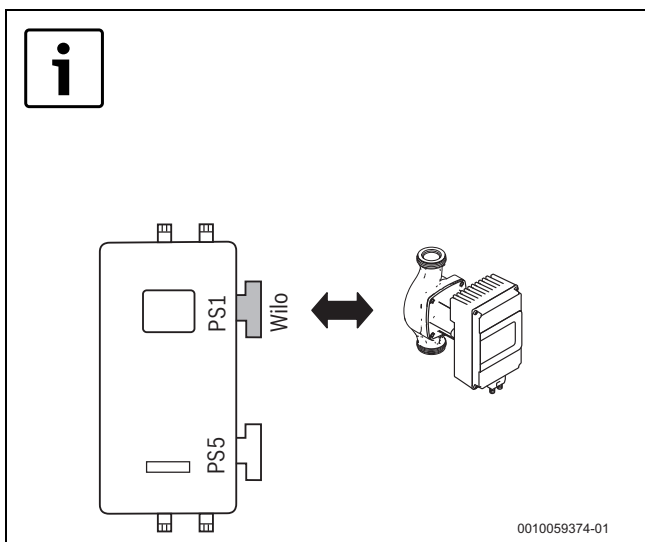


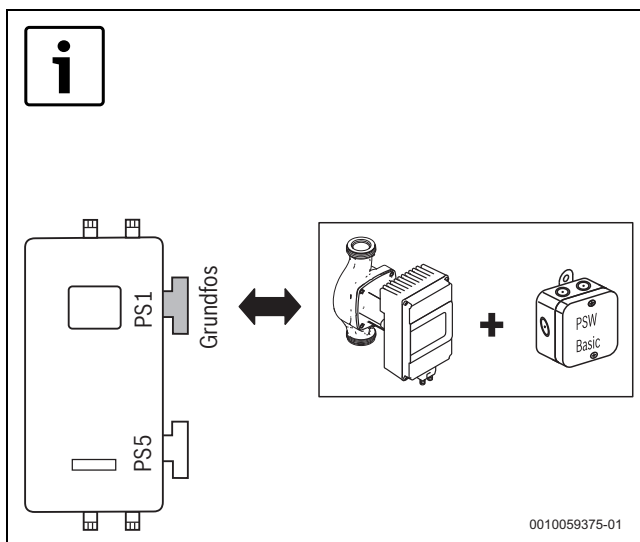
1



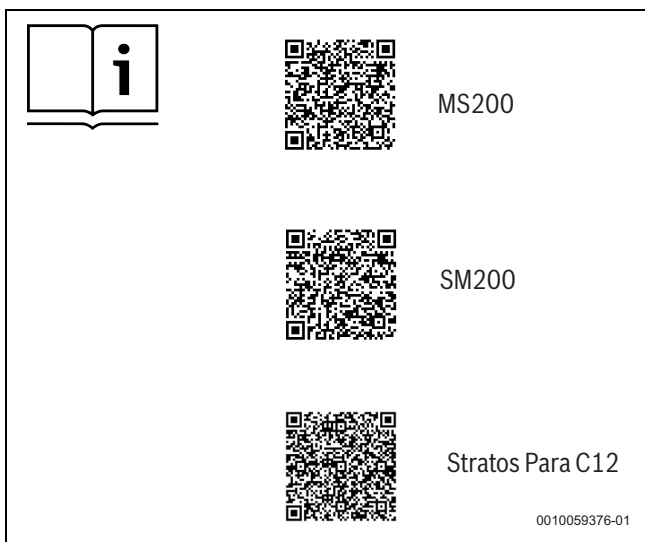
2



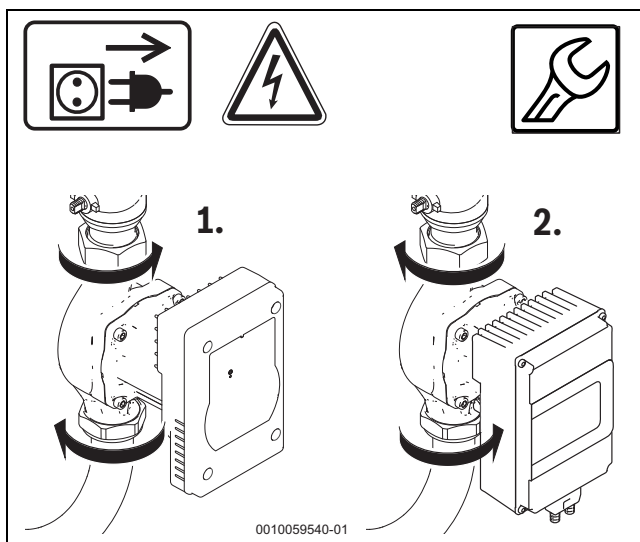
3



4

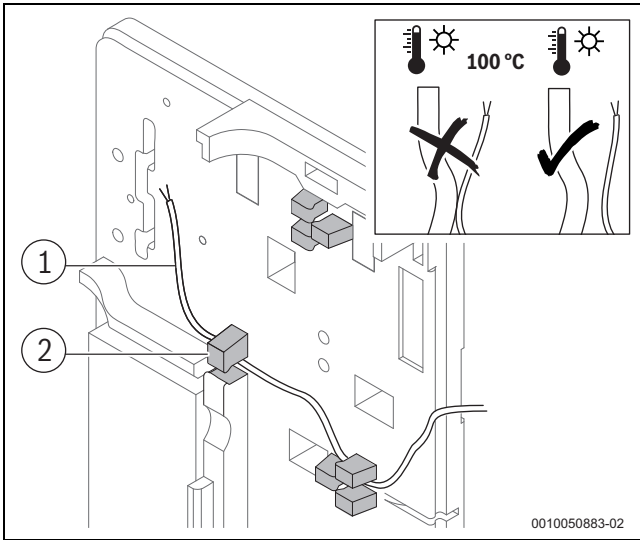


5

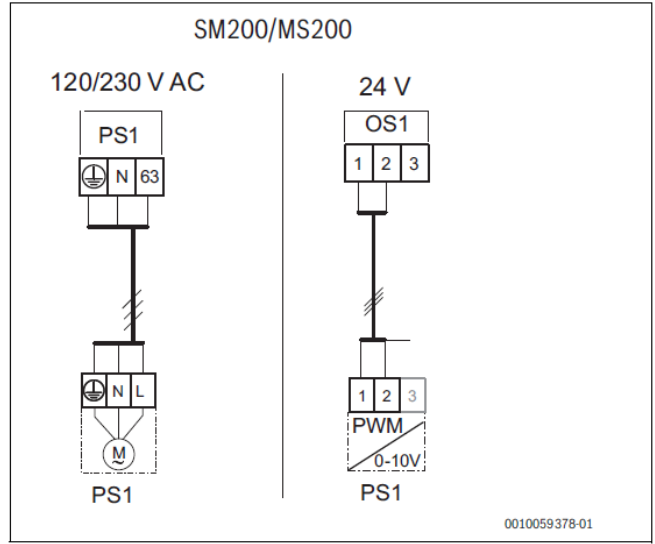


6

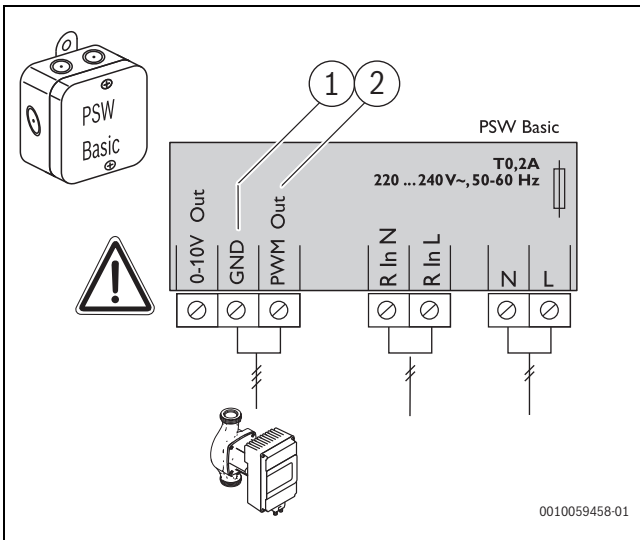




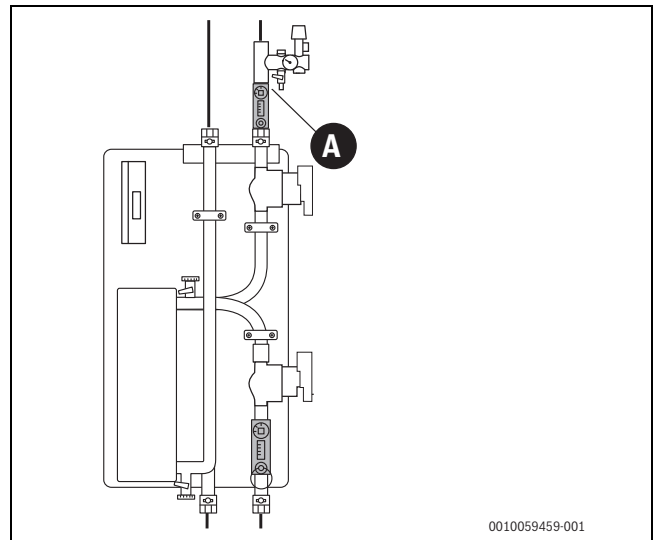
7 → 4...



8 → 4...



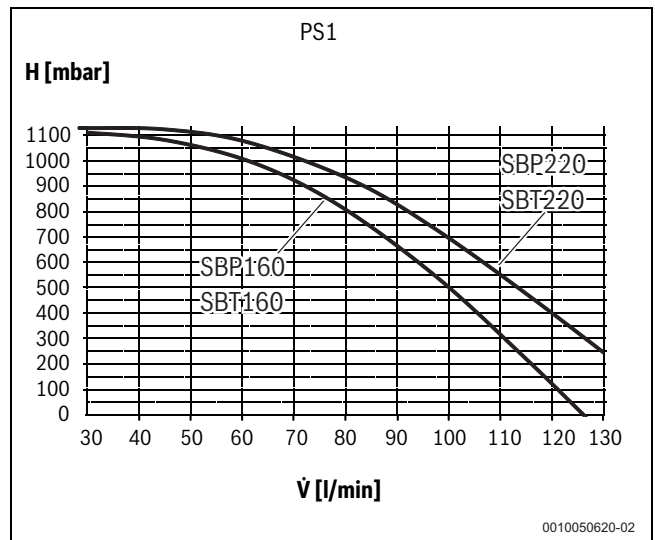
9 → 4...



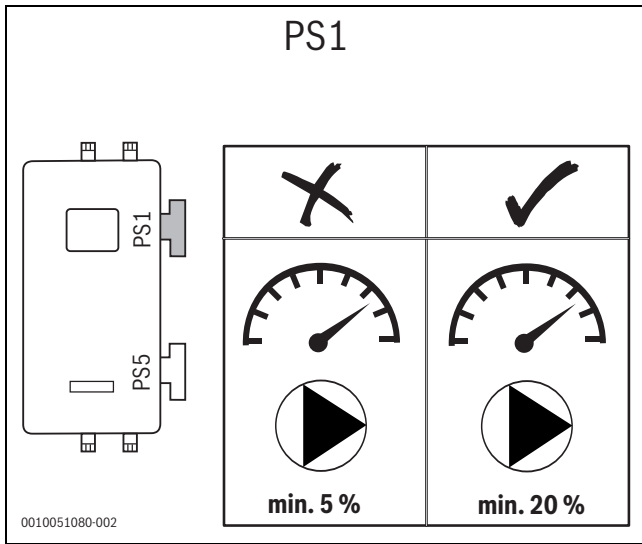
10 → 4...

10 x = 8 l/min	10 x = 5 l/min
20 x = 17 l/min	20 x = 10 l/min
30 x = 25 l/min	30 x = 15 l/min
40 x = 33 l/min	40 x = 20 l/min
50 x = 42 l/min	50 x = 25 l/min
60 x = 50 l/min	60 x = 30 l/min
70 x = 58 l/min	70 x = 35 l/min
80 x = 67 l/min	80 x = 40 l/min
90 x = 75 l/min	90 x = 45 l/min
100 x = 83 l/min	100 x = 50 l/min

11 → 4...



12 → 4...



13 → 4...

**⚠ [de] Wichtige Hinweise zur Installation/Montage**

Die Installation/Montage muss durch eine für die Arbeiten zugelassene Fachkraft unter Beachtung der geltenden Vorschriften erfolgen. Nichtbeachten der Vorgaben kann zu Sachschäden und/oder Personenschäden bis hin zur Lebensgefahr führen.

- ▶ Lieferumfang auf Unversehrtheit prüfen. Nur einwandfreie Teile einbauen.
- ▶ Mitgeltende Anleitungen von Anlagenkomponenten, Zubehör und Ersatzteilen beachten.
- ▶ Vor allen Arbeiten: Anlage allpolig spannungsfrei machen.
- ▶ Stets alle für das betroffene Gerät beschriebenen Teile verbauen.
- ▶ Ausgetauschte Teile nicht wiederverwenden.
- ▶ Erforderliche Einstellungen, Funktions- und Sicherheitsprüfungen durchführen.
- ▶ Dichtstellen gas-, abgas-, wasser- oder ölführender Teile auf Dichtheit prüfen.
- ▶ Vorgenommene Änderungen dokumentieren.

**Installation Wilo Stratos Para C12****GEFAHR****Lebensgefahr durch Magnetfeld!**

Der Permanentmagnetmotor im Inneren der Pumpe kann bei Demontage für Personen mit medizinischen Implantaten (z. B. Herzschrittmacher) lebensgefährlich sein.

- ▶ Komplette Pumpe tauschen, nicht den Pumpenkopf.

**GEFAHR****Lebensgefahr durch Stromschlag!**

Die Solarfluidtemperatur kann über 100 °C betragen und somit die Kabelisolierung beschädigen.

- ▶ Kabel so verlegen, dass kein Kontakt zu den Rohren möglich ist.

→ Bild 7: Um die Pumpenkabel vor heißen Temperaturen der Rohrleitungen zu schützen:

- ▶ Kabel [1] in die Ausprägungen der Rückwand [2] verlegen und bei Bedarf passend kürzen.

→ Bild 8 und 9: Klemmbelegung der PWM-Kabel der Para Maxo Pumpe(n) ist **nicht** verpolungssicher.

- ▶ Klemmbelegung daher wie folgt vornehmen:
  - 1 = braun (Masse)
  - 2 = weiß oder blau (PWM Ausgang)

→ Bild 10: Die neu eingebauten Pumpen können eine andere Leistung haben.

- ▶ Volumenstrom kontrollieren!

→ Bild 11: Nennvolumenstrom auf der Primärseite. Nennvolumenstrom Flachkollektor 50 l/h. Nennvolumenstrom Vakuumröhrenkollektor mit Spiegel 30 l/h (ohne Spiegel: 15 % kleiner).

→ Bild 12: Restförderhöhe Pumpe Solarkreis (primär, PS1).

→ Bild 13: Die Mindestpumpendrehzahl der Primärkreispumpe PS1 muss 20% betragen (Einstellung ab Werk: 5%).

**Elektro- und Elektronik-Altgeräte**

Dieses Symbol bedeutet, dass das Produkt nicht zusammen mit anderen Abfällen entsorgt werden darf, sondern zur Behandlung, Sammlung, Wiederverwertung und Entsorgung in die Abfallsammelstellen gebracht werden muss.

Das Symbol gilt für Länder mit Elektronikschrottvorschriften, z. B. „Europäische Richtlinie 2012/19/EG über Elektro- und Elektronik-Altgeräte“. Diese Vorschriften legen die Rahmenbedingungen fest, die für die Rückgabe und das Recycling von Elektronik-Altgeräten in den einzelnen Ländern gelten.

Da elektronische Geräte Gefahrstoffe enthalten können, müssen sie verantwortungsbewusst recycelt werden, um mögliche Umweltschäden und Gefahren für die menschliche Gesundheit zu minimieren. Darüber hinaus trägt das Recycling von Elektronikschrott zur Schonung der natürlichen Ressourcen bei.

Für weitere Informationen zur umweltverträglichen Entsorgung von Elektro- und Elektronik-Altgeräten wenden Sie sich bitte an die zuständigen Behörden vor Ort, an Ihr Abfallentsorgungsunternehmen oder an den Händler, bei dem Sie das Produkt gekauft haben.

Weitere Informationen finden Sie hier:

[www.bosch-homecomfortgroup.com/de/unternehmen/rechtliche-themen/weee/](http://www.bosch-homecomfortgroup.com/de/unternehmen/rechtliche-themen/weee/)

**⚠ [en] Important notes on installation/assembly**

The installation/assembly must be carried out by a qualified contractor, following these instructions and in compliance with the applicable regulations.

Noncompliance with specifications can result in material damage and/or personal injury or fatality.

- ▶ Check that the contents of the delivery are undamaged. Only fit undamaged parts.
- ▶ Follow the applicable instructions for the other system components, accessories and spare parts.
- ▶ Before starting any work: disconnect the system from the power supply across all phases.
- ▶ Install all parts described for the device concerned.
- ▶ Do not reuse any parts that have already been fitted and replaced.
- ▶ Perform the required adjustments, functional tests and safety tests.
- ▶ Test any joints that carry gas, flue gas, water or oil for leaks.
- ▶ Document any alterations made.

**Installation Wilo Stratos Para C12****DANGER****Danger to life due to magnetic field!**

During disassembly, the permanent magnet motor inside the pump can be life-threatening for people with medical implants (e.g. pacemakers).

- ▶ Replace the entire pump and not the pump head.

**DANGER****Risk to life due to electric shock!**

The solar fluid temperature can exceed 100 °C and therefore damage the cable insulation.

- ▶ Route the cable such that contact to the pipes is not possible.

→ Fig. 7: To protect the pump cables against hot temperatures of the pipework:

- ▶ Route the cable [1] in the recesses of the rear panel [2] and shorten them to fit if necessary.

→ Fig. 8 and 9: Terminal allocation of the PWM cables of the Para Maxo pump(s) is **not** reverse polarity.

- ▶ Therefore, carry out the terminal allocation as follows:
  - 1 = brown (earth)
  - 2 = white or blue (PWM output)

→ Fig. 10: The newly installed pumps may have a different output.

- ▶ Check the volumetric flow rate!

→ Fig. 11: Nominal flow rate on the primary side. Nominal flow rate of flat-plate solar collector 50 l/h. Nominal flow rate of vacuum tube solar collector with mirror 30 l/h (without mirror: 15 % smaller).

→ Fig. 12: residual head of solar circuit pump (primary, PS1).

→ Fig. 13: The minimum pump speed of the primary circuit pump PS1 must be 20% (setting ex-factory: 5%).

**Old electrical and electronic appliances**

This symbol means that the product must not be disposed of with other waste, and instead must be taken to the waste collection points for treatment, collection, recycling and disposal.

The symbol is valid in countries where waste electrical and electronic equipment regulations apply, e.g. "(UK) Waste Electrical and Electronic Equipment Regulations 2013 (as amended)". These regulations define the framework for the return and recycling of old electronic appliances that apply in each country.

As electronic devices may contain hazardous substances, it needs to be recycled responsibly in order to minimize any potential harm to the environment and human health. Furthermore, recycling of electronic scrap helps preserve natural resources.

For additional information on the environmentally compatible disposal of old electrical and electronic appliances, please contact the relevant local authorities, your household waste disposal service or the retailer where you purchased the product.

You can find more information here:

[www.bosch-homecomfortgroup.com/en/company/legal-topics/weee/](http://www.bosch-homecomfortgroup.com/en/company/legal-topics/weee/)

**⚠ [nl-BE] Belangrijke aanwijzingen betreffende de installatie/montage**

De installatie/montage moet worden uitgevoerd door een voor de werkzaamheden geautoriseerde installateur rekening houdend met deze handleiding en de geldende voorschriften. Niet aanhouden van de instructies kan materiële schade, persoonlijk letsel of zelfs levensgevaar tot gevolg hebben.

- ▶ Controleer of de leveringsomvang niet beschadigd is. Monteer alleen onderdelen die in optimale toestand verkeren.
- ▶ Respecteer tevens geldende handleidingen van installatiecomponenten, toebehoren en reserveonderdelen.
- ▶ Voor alle werkzaamheden: alle spanningsvoerende delen spanningsloos maken (alle fasen!).
- ▶ Gebruik altijd alle voor de betreffende ketel beschreven onderdelen.
- ▶ Vervangen onderdelen niet opnieuw gebruiken.
- ▶ Voer de benodigde instellingen, functie- en veiligheidscontroles uit.
- ▶ Controleer alle verbindingen i.v.m. gas-, rookgas-, water- of olievoerende delen op dichtheid.
- ▶ Documenteer uitgevoerde veranderingen.

**Installatie Wilo Stratos Para C12****GEVAAR****Levensgevaar door magneetveld!**

De permanentmagneetmotor intern in de pomp kan bij demontage voor personen met medische implantaten (bijv. pacemakers) levensgevaarlijk zijn.

- ▶ Complete pomp vervangen, niet alleen de pompkop.

**GEVAAR****Levensgevaar door elektrische schok!**

De temperatuur van de zonnenvloeistof kan hoger zijn dan 100 °C en daardoor de kabelisolatie beschadigen.

- ▶ Installeer de kabel zo dat deze niet in contact kan komen met de buizen.

→ afb. 7: om de pompkabel tegen hoge temperaturen van de leidingen te beschermen:

- ▶ Kabel [1] in de uitsparingen in de achterwand [2] installeren en indien nodig passend inkorten.

→ afb. 8 en 9: klembezetting van de PBM-kabel van de Para Maxo pomp(en) is **niet** ompoolbeveiligd.

- ▶ Klembezetting daarom als volgt uitvoeren:
  - 1 = bruin (massa)
  - 2 = wit of blauw (PWM-uitgang)

→ afb. 10: de nieuw ingebouwde pompen kunnen een ander vermogen hebben.

- ▶ Debiet regelen!

→ Afb 11: Nominaal debiet aan de primaire zijde. Nominaal debiet vlakke collector 50 l/u. Nominaal debiet vacuümbuiscollector met spiegel 30 l/u (zonder spiegel: 15% kleiner).

→ Afb 12: Restopvoerhoogte pomp zonnecircuit (primaire, PS1).

→ Afb 13: Het minimale pomptoerental van de primaire pomp PS1 moet 20 % zijn (instelling af fabriek: 5 %).

**Afgedankte elektrische en elektronische apparatuur**

Dit symbool betekent, dat het product niet samen met ander afval mag worden afgevoerd, maar voor behandeling, inzameling, recycling en afvoeren naar de daarvoor bedoelde verzamelplaatsen moet worden gebracht.

■ Dit symbool geldt voor landen met voorschriften op het gebied van verschromten van elektronica, bijv. de "Europese richtlijn 2012/19/EG betreffende oude elektrische en elektronische apparaten". In deze voorschriften is het kader vastgelegd voor de inlevering en recycling van oude elektronische apparaten in de afzonderlijke landen.

Aangezien elektronische toestellen gevaarlijke stoffen kunnen bevatten, moeten deze op verantwoorde wijze worden gerecycled om mogelijke milieuschade en gevaren voor de menselijke gezondheid tot een minimum te beperken. Bovendien draagt het recyclen van elektronisch schroot bij aan het behoud van natuurlijke hulpbronnen.

Voor meer informatie over het milieuvriendelijke afvoeren van afgedankte elektrische en elektronische apparatuur kunt u contact opnemen met de plaatselijke autoriteiten, uw afvalverwerkingsbedrijf of de verkoper bij wie u het product hebt gekocht.

Meer informatie vindt u hier:

[www.bosch-homecomfortgroup.com/en/company/legal-topics/weee/](http://www.bosch-homecomfortgroup.com/en/company/legal-topics/weee/)

**⚠ [it] Avvertenze importanti per l'installazione/il montaggio**

L'installazione/il montaggio deve aver luogo ad opera di una ditta specializzata ed autorizzata in osservanza di queste istruzioni e delle direttive vigenti. L'inosservanza delle indicazioni può causare lesioni alle persone e/o danni materiali fino ad arrivare al pericolo di morte.

- ▶ Verificare che il volume di fornitura sia completo e non presenti nessun tipo di danno. Installare solo parti in stato perfetto.
- ▶ Osservare le istruzioni allegate dei componenti dell'impianto, degli accessori e delle parti di ricambio.
- ▶ Prima di tutti i lavori: staccare completamente l'alimentazione elettrica dell'impianto.
- ▶ Per l'apparecchio interessato bloccare ogni volta tutti i componenti descritti.
- ▶ Non riutilizzare componenti sostituiti.
- ▶ Eseguire le impostazioni necessarie, i controlli di funzionamento e di sicurezza.
- ▶ Controllare che i punti di tenuta delle parti che conducono gas, prodotti di evaporazione della combustione, scarico, acqua o olio siano ermetici.
- ▶ Documentare le modifiche effettuate.

**Installazione Wilo Stratos Para C12****PERICOLO****Pericolo di morte dovuto a campi magnetici!**

In sede di smontaggio, il motore a magneti permanenti all'interno del circolatore può mettere a rischio la vita delle persone portatrici di dispositivi impiantati (ad es. pacemaker).

- ▶ Sostituire tutto il circolatore, non soltanto la testa.

**PERICOLO****Pericolo di morte da folgorazione!**

La temperatura del fluido termovettore può superare i 100 °C e danneggiare l'isolamento dei cavi.

- ▶ Posare i cavi in modo da escludere ogni possibilità di contatto con i tubi.

→ Figura 7: Per proteggere i cavi delle pompe dalle alte temperature delle tubazioni:

- ▶ far passare il cavo [1] nelle sporgenze della parete posteriore [2] e se necessario accorciarlo in misura idonea.

→ Figura 8 e 9: I morsetti dei cavi PWM del o dei circolatori Para Maxo **non** sono protetti contro le inversioni di polarità.

- ▶ Pertanto, collegare i morsetti come segue:
  - 1 = marrone (massa)
  - 2 = bianco o blu (uscita PWM)

→ Figura 10: I circolatori di nuova installazione possono avere una potenza diversa rispetto ai precedenti.

- ▶ Controllare la portata!

→ Figura 11: Portata volumetrica nominale sul lato primario. Portata volumetrica nominale collettore solare di tipo piano 50 l/h. Portata volumetrica nominale collettore a tubi sottovuoto con specchio 30 l/h (senza specchio: riduzione del 15 %).

→ Figura 12: Prevalenza residua circolatore circuito solare (primario, PS1).

→ Figura 13: La velocità minima del circolatore primario PS1 deve essere pari al 20 % (impostazione di fabbrica: 5%).

**Apparecchi elettronici ed elettrici di generazione precedente**

Questo simbolo significa che il prodotto non può essere smaltito insieme agli altri rifiuti, ma deve essere conferito nelle aree ecologiche adibite alla raccolta, al trattamento, al riciclaggio e allo smaltimento dei rifiuti.

■ Il simbolo è valido nei Paesi in cui vigono norme sui rifiuti elettronici, ad es. la "Direttiva europea 2012/19/CE sui rifiuti di apparecchiature elettriche ed elettroniche". Tali norme definiscono nei singoli Paesi le condizioni generali per la restituzione e il riciclaggio di rifiuti di apparecchiature elettriche ed elettroniche.

Poiché gli apparecchi elettronici possono contenere sostanze pericolose, devono essere riciclati in modo responsabile per limitare il più possibile eventuali danni ambientali e pericoli per la salute umana. Il riciclaggio dei rifiuti di apparecchiature elettriche ed elettroniche contribuisce inoltre a preservare le risorse naturali.

Per maggiori informazioni sullo smaltimento ecologico dei rifiuti di apparecchiature elettriche ed elettroniche invitiamo a rivolgersi agli enti locali preposti, all'azienda di smaltimento rifiuti di competenza o al rivenditore presso il quale si è acquistato il prodotto.

Per maggiori informazioni consultare:

[www.bosch-homecomfortgroup.com/en/company/legal-topics/weee/](http://www.bosch-homecomfortgroup.com/en/company/legal-topics/weee/)

**⚠ [fr] Instructions importantes pour l'installation/le montage**

L'installation/le montage doit être effectué(e) par un spécialiste qualifié pour les opérations concernées et dans le respect de la présente notice et des prescriptions applicables. Le non-respect des prescriptions peut entraîner des dommages matériels et/ou des dommages personnels, voire la mort.

- ▶ Vérifier si le contenu de la livraison est en bon état. N'utiliser que des pièces en parfait état.
- ▶ Respecter également les notices des composants de l'installation, des accessoires et des pièces de rechange.
- ▶ Avant tous les travaux : couper la tension sur tous les pôles de l'installation.
- ▶ Monter toujours toutes les pièces concernées pour l'appareil.
- ▶ Ne pas réutiliser les pièces remplacées !
- ▶ Effectuer les réglages, les contrôles de fonctionnement et de sécurité requis.
- ▶ Vérifier l'étanchéité des points d'étanchéité des composants conduisant le gaz, les fumées, l'eau et l'huile.
- ▶ Documenter les modifications effectuées.

**Installation Wilo Stratos Para C12****DANGER****Danger de mort en raison du champ magnétique !**

Lors du démontage, le moteur de l'aimant permanent à l'intérieur de la pompe peut être très dangereux pour les personnes avec un implant médical (par ex. un stimulateur cardiaque).

- ▶ Remplacer entièrement la pompe, pas la tête de pompe.

**DANGER****Danger de mort par électrocution !**

La température du fluide solaire peut dépasser les 100 °C et par conséquent endommager l'isolation des câbles.

- ▶ Poser les câbles de sorte à ce qu'ils ne puissent pas entrer en contact avec les tubes.

→ Figure 7 : Pour protéger les faisceaux circulateurs contre les températures élevées des conduites :

- ▶ Poser le câble [1] dans les saillies du panneau arrière [2] et le raccourcir en cas de besoin.

→ Figures 8 et 9 : L'affectation des bornes des câbles de modulation de largeur d'impulsion (MLI ou PWM) de la/des pompe(s) Para Maxo n'est pas protégée contre les inversions de polarité.

- ▶ Procéder à l'affectation des bornes comme suit :
  - 1 = marron (masse)
  - 2 = blanc ou bleu (sortie MLI)

→ Figure 10 : Les pompes nouvellement montées peuvent avoir une puissance différente.

- ▶ Contrôler le débit !

→ Figure 11 : Débit volumique nominal du côté primaire. Débit volumique nominal capteur solaire plan 50 l/h. Débit volumique nominal capteur solaire à tubes sous vide avec miroir 30 l/h (sans miroir : 15 % plus faible).

→ Figure 12 : Hauteur de refoulement résiduelle de la pompe du circuit solaire (primaire, PS1).

→ Figure 13 : La vitesse minimale de pompe de la pompe primaire PS1 doit être à 20 % (réglage en usine : 5 %).

**Déchet d'équipement électrique et électronique**

Ce symbole signifie que le produit ne doit pas être éliminé avec les autres déchets, mais doit être acheminé vers des points de collecte de déchets pour le traitement, la collecte, le recyclage et l'élimination.

Le symbole s'applique aux pays concernés par les règlements sur les déchets électroniques, par ex. la « Directive européenne 2012/19/CE sur les appareils électriques et électroniques usagés ». Ces règlements définissent les conditions-cadres qui s'appliquent à la reprise et au recyclage des appareils électroniques usagés dans certains pays.

Comme les appareils électroniques peuvent contenir des substances dangereuses, ils doivent être recyclés de manière responsable pour réduire les éventuels dommages environnementaux et risques pour la santé humaine. De plus, le recyclage des déchets électroniques contribue à préserver les ressources naturelles.

Pour de plus amples informations sur l'élimination écologique des appareils électriques et électroniques usagés, veuillez contacter l'administration locale compétente, les entreprises chargées de l'élimination des déchets ou les revendeurs, auprès desquels le produit a été acheté.

Des informations complémentaires sont disponibles ici :

[www.bosch-homecomfortgroup.com/en/company/legal-topics/weee/](http://www.bosch-homecomfortgroup.com/en/company/legal-topics/weee/)

**⚠ [pl] Ważne wskazówki dotyczące instalacji/montażu**

Instalację/montaż powinien wykonać specjalista uprawniony do tego typu prac z uwzględnieniem informacji podanych w niniejszej instrukcji oraz aktualnie obowiązujących przepisów. Ignorowanie tych wytycznych grozi uszkodzaniem materiałnymi i/lub urazami cielesnymi ze śmiercią włącznie.

- ▶ Sprawdzić, czy zawartość dostawy nie jest naruszona. Montować tylko elementy będące w nienagannym stanie.
- ▶ Przestrzegać dodatkowych instrukcji dołączonych do komponentów instalacji, osprzętu i oraz części zamiennych.
- ▶ Przed przystąpieniem do wykonywania wszelkich prac: odłączyć instalację od zasilania sieciowego (wszystkie bieguny).
- ▶ Należy w każdym wypadku zabudowywać w oddzielnym urządzeniu części przewidziane dla tego urządzenia.
- ▶ Ponowne używanie części wymienionych wcześniej na nowe jest zabronione.
- ▶ Dokonać wymaganych ustawień, przeprowadzić wymagane sprawdzenia działania i bezpieczeństwa
- ▶ Sprawdzić szczelność elementów instalacji gazowej, spalinowej, wodnej i olejowej
- ▶ Udokumentować dokonane zmiany.

**Montaż Wilo Stratos Para C12****NIEBEZPIECZEŃSTWO****Zagrożenie życia wskutek działania pola magnetycznego!**

Silnik z magnesami trwałymi wewnątrz pompy może w trakcie demontażu stanowić śmiertelne zagrożenie dla osób z implantami medycznymi (np. rozrusznikami serca).

- ▶ Wymienić całą pompę, nie samą głowicę.

**NIEBEZPIECZEŃSTWO****Zagrożenie życia przez porażenie prądem elektrycznym!**

Temperatura płynu solarnego może przekraczać 100 °C i z tego powodu może on uszkodzić izolację kabla.

- ▶ Kable należy układać w sposób uniemożliwiający ich kontakt z rurami.

→ Rys. 7: Aby chronić kable pompy przed wysokimi temperaturami przewodów rurowych:

- ▶ położyć kable [1] w wytłoczeniach tylnej ściany [2] i w razie potrzeby odpowiednio skrócić.

→ Rys. 8 i 9: Podłączenie zacisków kabli PWM pompy (pomp) Para Maxo **nie** jest zabezpieczone przed odwrotną polaryzacją.

- ▶ Dlatego podłączenie zacisków wykonać w następujący sposób:
  - 1 = brązowy (masa)
  - 2 = biały lub niebieski (wyjście PWM)

→ Rys. 10: Nowo zamontowane pompy mogą mieć inną moc.

- ▶ Sprawdzić strumień przepływu!

→ Rys. 11: Znamionowy strumień przepływu na stronie pierwotnej. Znamionowy strumień przepływu kolektora płaskiego 50 l/h. Znamionowy strumień przepływu rurowego kolektora próżniowego z lustrem 30 l/h (bez lustra: 15% mniej).

→ Rys. 12: Ciśnienie dyspozycyjne pompy obiegu solarnego (pierwotna, PS1).

→ Rys. 13: Minimalne obroty pompy obiegu pierwotnego PS1 muszą wynosić co najmniej 20% (ustawienie fabryczne: 5%).

**Zużyty sprzęt elektryczny i elektroniczny**

Ten symbol oznacza, że produktu nie wolno wyrzucać razem z innymi odpadami. Zamiast tego należy przekazać go do punktów zbierania odpadów w celu przetworzenia, segregacji, recyklingu i utylizacji.

Symbol obowiązuje w krajach podlegających przepisom dotyczącym zużytego sprzętu elektrycznego i elektronicznego, np. "(Wielka Brytania) Rozporządzenie w sprawie zużytego sprzętu elektrycznego i elektronicznego z 2013 r. (ze zmianami)". Przepisy te określają zasady zwrotu i recyklingu starych urządzeń elektronicznych, które obowiązują w danym kraju.

Urządzenia elektroniczne mogą zawierać substancje niebezpieczne, dlatego należy je poddać recyklingowi w sposób odpowiedzialny, aby zminimalizować potencjalne szkody dla środowiska i ludzkiego zdrowia. Recykling odpadów elektronicznych pomaga również chronić zasoby naturalne.

Aby uzyskać dodatkowe informacje na temat przyjaznej dla środowiska utylizacji starego sprzętu elektrycznego i elektronicznego, należy skontaktować się z odpowiednimi władzami lokalnymi, firmą zajmującą się utylizacją odpadów domowych lub ze sprzedawcą, u którego zakupiono produkt.

Dalsze informacje są dostępne pod adresem:

[www.bosch-homecomfortgroup.com/en/company/legal-topics/weee/](http://www.bosch-homecomfortgroup.com/en/company/legal-topics/weee/)





Original Quality by Bosch Thermotechnik GmbH  
Sophienstrasse 30-32  
35576 Wetzlar, Germany

GB importer: Bosch Thermotechnology Ltd.  
Cotswold Way, Warndon  
Worcester WR4 9SW, United Kingdom

